

Thema	Gebouwschil: opbouw en isolatie - vloeren
Nummer	6.05.07

# TOEGANG TOT BESTAANDE (KRUIP)KELDERS

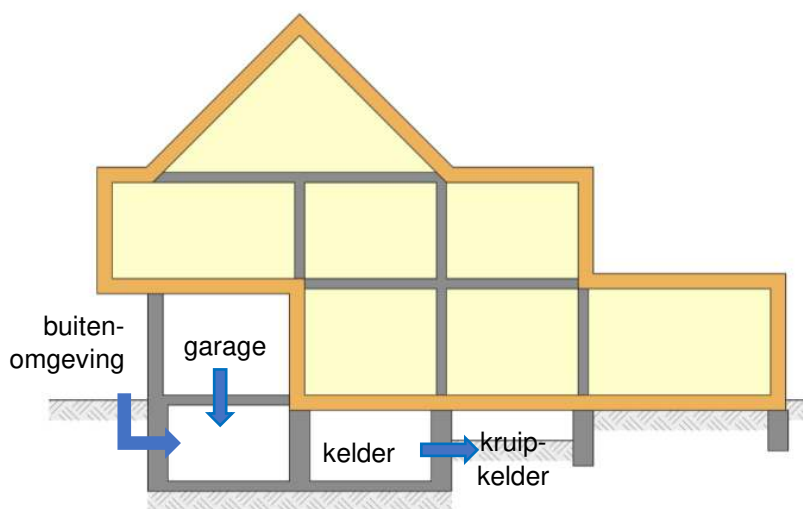
## INHOUD

Bij nieuwe constructies .....	2
Bij bestaande woningen .....	3
Keldertoegang isoleren.....	3
Kelderdeur en -wand.....	3
Onderkant van de bovenliggende trap.....	4
Geïsoleerd vloerluik.....	5
Bronnen .....	5

## Bij nieuwe constructies

Plan je een (kruip)kelder in een nieuw gebouw buiten het beschermd volume? Zorg dan dat de toegang tot die kelder zich ook buiten het beschermd volume bevindt. Dus **in een andere (bovengrondse) ruimte of rechtstreeks naar buiten**. Bijvoorbeeld via een buitentrap.

Kan dit niet, voorzie de toegang dan via een ruimte die minder verwarmd wordt. Zeker niet in de leefruimte of keuken, want dit zorgt voor extra warmteverliezen en mogelijk ook voor comfortklachten. Een garage of inkomhal, bijvoorbeeld, kan dienen als sas tussen de koude ondergrondse ruimte en de verwarmde leefruimtes. Isoleer de toegangsdeur en werk ze luchtdicht af, zoals je bij een buitendeur zou doen.



*De toegang tot (kruip)kelders gaat best via andere onverwarmde ruimtes zoals een garage buiten het beschermd volume, of via de buitenomgeving.*

*(Illustratie: Dialoog vzw)*



*Keldertoegang rechtstreeks via buiten. (Foto: OfferteAdviseur)*

## Bij bestaande woningen

Ook bij een bestaand gebouw hou je de toegang tot de (kruip)kelder best buiten het beschermd volume. Maar dat is niet altijd mogelijk. Vaak bevindt die toegang zich onder de trap naar de eerste verdieping. De koude kelder wordt dan doorgaans door een **niet-luchtdichte en niet-geïsoleerde binnendeur en een wand in hout en/of (enkel) glas** van de woning gescheiden.

Net zoals veel mensen niet stilstaan bij het belang van het isoleren van een vloer boven een kelder, vergeten ze ook dat er veel warmte verloren gaat via dergelijke kelderdeuren en -wanden. En ze veroorzaken bovendien vaak comfortklachten door de tocht die boven de vloer ontstaat. Dus als je de vloer isoleert, vergeet dan niet meteen ook de toegang naar de kelder aan te pakken.



*Keldertoegang onder de trap naar de 1<sup>e</sup> verdieping  
(foto: Tino Balazs)*

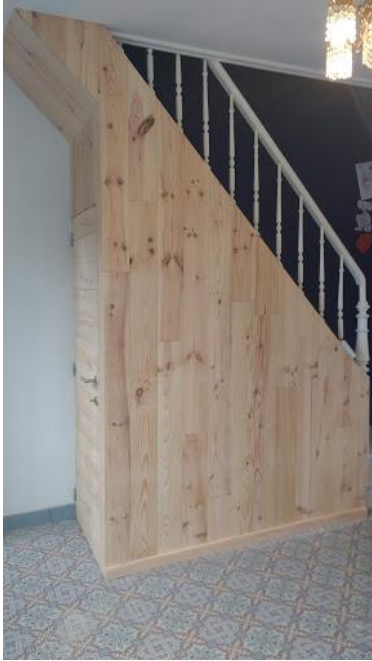
## Keldertoegang isoleren

### Kelderdeur en -wand

Wil je de **bestaande kelderdeur en/of wand behouden** en zo weinig mogelijk ingrijpen? Plaats dan isolatieplaten tegen de kelderkant van de deur en de wand. Een houten wand maak je best eerst luchtdicht met een dampscherm dat je luchtdicht afkleeft. De isolatieplaten komen dan op het dampscherm, met daarbovenop eventueel nog een bijkomende laag afwerking.

Maak de deur luchtdicht met tochtstrips aan de boven- en zijkanten. Onderaan de deur kan je een tochtborstel plaatsen, maar een perfecte luchtdichting is niet haalbaar. Ook alle koudebruggen wegwerken, lukt je allicht niet.

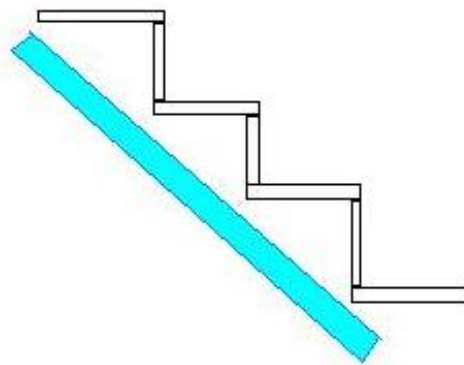
Wil je het wat grondiger aanpakken? **Verwijder** dan **de wandbekleding** en plaats een nieuwe, luchtdichte en geïsoleerde wand. Vervang de oude deur door een geïsoleerd exemplaar.



*Nieuwe geïsoleerde wand en kelderdeur onder de trap naar de eerste verdieping. (Foto: dehoutenoplossing)*

### Onderkant van de bovenliggende trap

Veel keldertrappen bevinden zich **onder de trap naar de eerste verdieping**. Dus deze trap is een scheidingswand tussen de kelder en de woning. Meestal bestaat die trap in een oude woning uit niet meer dan houten planken. Je isoleert dus best de onderkant van de trap, samen met de kelderdeur en de -wand. Hoe doe je dat? Door eerst een dampscherm tegen de onderzijde van de trap aan te brengen, dat scherm luchtdicht afwerken en aan te sluiten op de geïsoleerde wand, en vervolgens isolatie te plaatsen.



*Een houten trap boven een keldertrap die enkel uit houten planken bestaat, isoleer je via de onderzijde. (Foto en illustratie: Klusidee)*

## Geïsoleerd vloerluik

Gebruik je de kelder niet vaak? Dan is het soms eenvoudiger om de **bestaande deur en kelderwand te vervangen** door een kelderluik. Zorg dat het kelderluik:

- geïsoleerd is;
- luchtdicht is als het luik gesloten is;
- de isolatie van het luik aansluit op de isolatie van de vloer.

*Keldertoegang via een vloerluik kan een klassieke keldertoegang vervangen. Het luik moet geïsoleerd zijn, en luchtdicht en zonder koudebruggen aansluiten op de vloer. (Foto's: Dialoog vzw)*



## Bronnen

- Dialoog vzw